

# Part 2\_질병 Contents



\* 본 자료는 질병관리본부 협조로 제작되었습니다.

## 1 브라질 주요 감염병

## 2 지카 바이러스

- 지카 바이러스 감염 발생 지역
- 지카 바이러스
- 지카 바이러스 전파
- 귀국 후 주의사항
- 모기를 피하는 방법

## 3 기타 감염병

- 오염된 물과 음식에 의한 감염병
- 그 외 주의해야 할 감염병

## 4 질병예방을 위한 안전수칙

## 5 올바른 기침 예절

## 6 일반적인 주의사항 및 조치

## 7 현지에서 증상발생시 조치

## 8 귀국 후 증상발생시 조치





## 브라질 주요 감염병

### ✓ 모기가 옮기는 감염병

- 황열(Yellow fever)
- 말라리아(Malaria)
- 뎅기열(Dengue fever)
- **지카 바이러스**(Zika virus)

### ✓ 오염된 물과 음식에 의한 감염병

- 장염(여행자 설사, Traveler's diarrhea )
- A형 간염 (Hepatitis A)
- 장티푸스(Typhoid Fever)
- 콜레라(Cholera)

### ✓ 기타

- 인플루엔자(Influenza), 파상풍(Tetanus), 공수병(광견병, Rabies)





# 브라질 주요 감염병

## 황열 (Yellow fever)

- ✓ 발열, 두통, 오한, 피로, 근육통, 오심, 구토 등
- ✓ 감염자의 80%는 무증상
- ✓ 10-20%는 약 3일간 증상이 지속된 후, 1~2일 호전되었다가 다시 증상 보이면서 중증(출혈, 황달 등)으로 진행
- ✓ 출국 10일전에 예방접종, 모기 회피, 환자 체액접촉주의 치료제 無



## 덴기열 (Dengue fever)

- ✓ 발열, 두통, 근육통, 관절통, 발진 등
- ✓ 감염자의 75%는 무증상
- ✓ 발열기, 급성기 및 회복기 재감염될 경우 중증 덴기열 (덴기출혈열, 덴기쇼크증후군) 진행 위험
- ✓ 모기회피, 환자 체액접촉주의 백신 無, 치료제 無



## 말라리아 (Malaria)

- ✓ 발열, 두통, 쇠약감, 수면 중 식은땀, 불면, 관절통 등 (*P. vivax* 85%, *P. falciparum* 15%)
- ✓ 오한기 → 고열기 → 발한기
- ✓ 중증으로 진행되면 황달, 응고장애, 신부전, 간부전, 쇼크 급성 뇌증 발생 가능
- ✓ 출국 2주전부터 예방약 복용, 모기회피, 치료제 有



황열, 덴기열, 말라리아 위험지역으로 여행한 경우 각각 1개월, 1개월, 1년간 헌혈 금지



# 브라질 주요 감염병



## 황열 예방접종 권고지역 (브라질)



## 말라리아 위험 지역 (브라질)

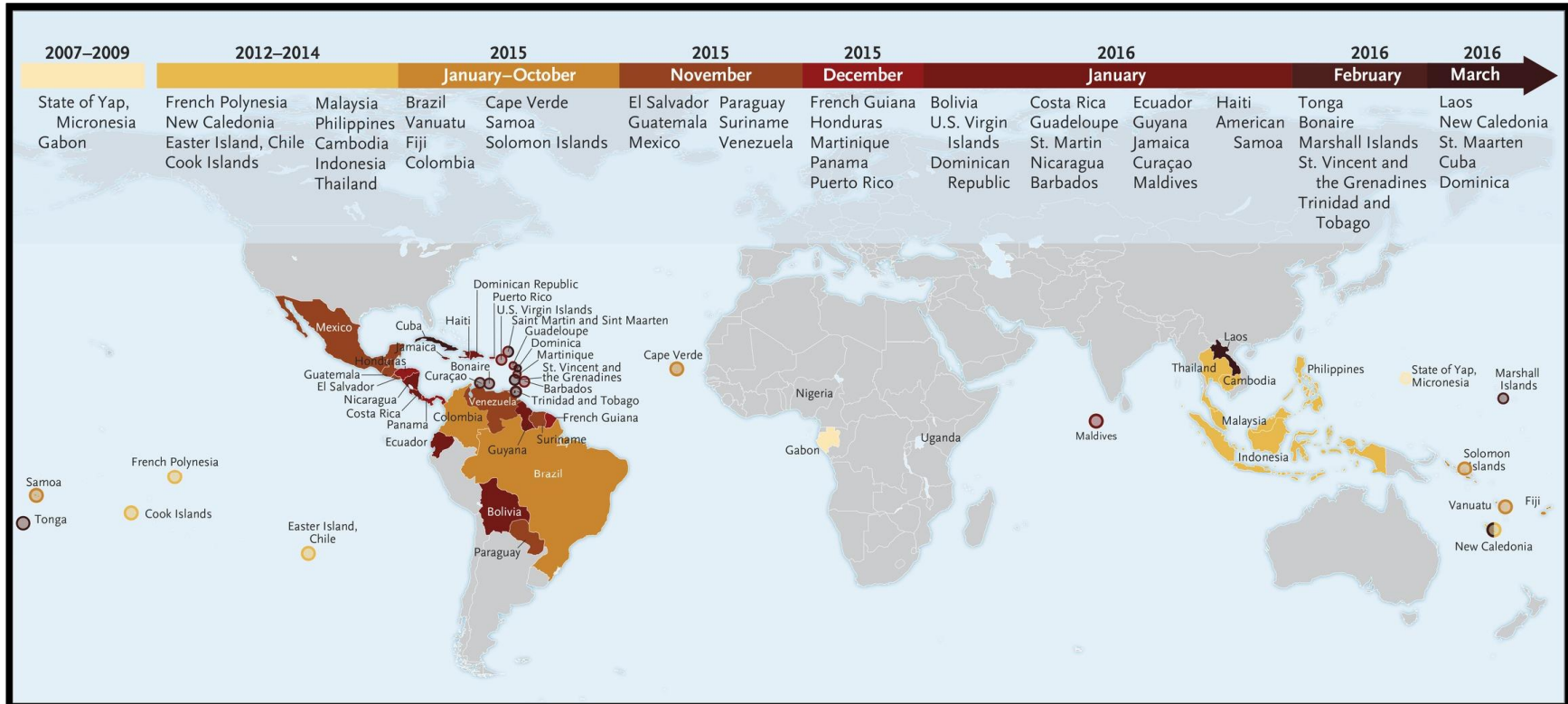
- 삼일열 말라리아 - 단잠복기 12~18일, 장잠복기 6~12개월
- 열대열 말라리아 - 잠복기 9~14일



자료출처 : 미국 CDC(<http://www.cdc.gov>)



# 지카 바이러스 감염 발생 지역



Petersen LR et al. N Engl J Med 2016;374:1552-1563





# 지카 바이러스(Zika virus)

## ➤ 감염

- 주로 **숲모기**를 통해 감염, 수직감염(임신부→태아), 수혈, 성접촉으로도 전파 가능

## ➤ 경과

- 증 상 : 발진, 관절통, 근육통, 결막염 등
- 회 복 : 대부분 별다른 치료 없이 회복 (약 80%는 무증상감염)
- 잠복기 : 약 2~14일

※ 지카바이러스가 **소두증과 다른 두뇌 장애 그리고 길랑바레증후군의 원인**이라는 것에 대하여 과학적 합의가 이루어짐

- 치료 : 현재 상용화된 **백신이나 바이러스에 대한 치료제는 없음**

## ➤ 예방

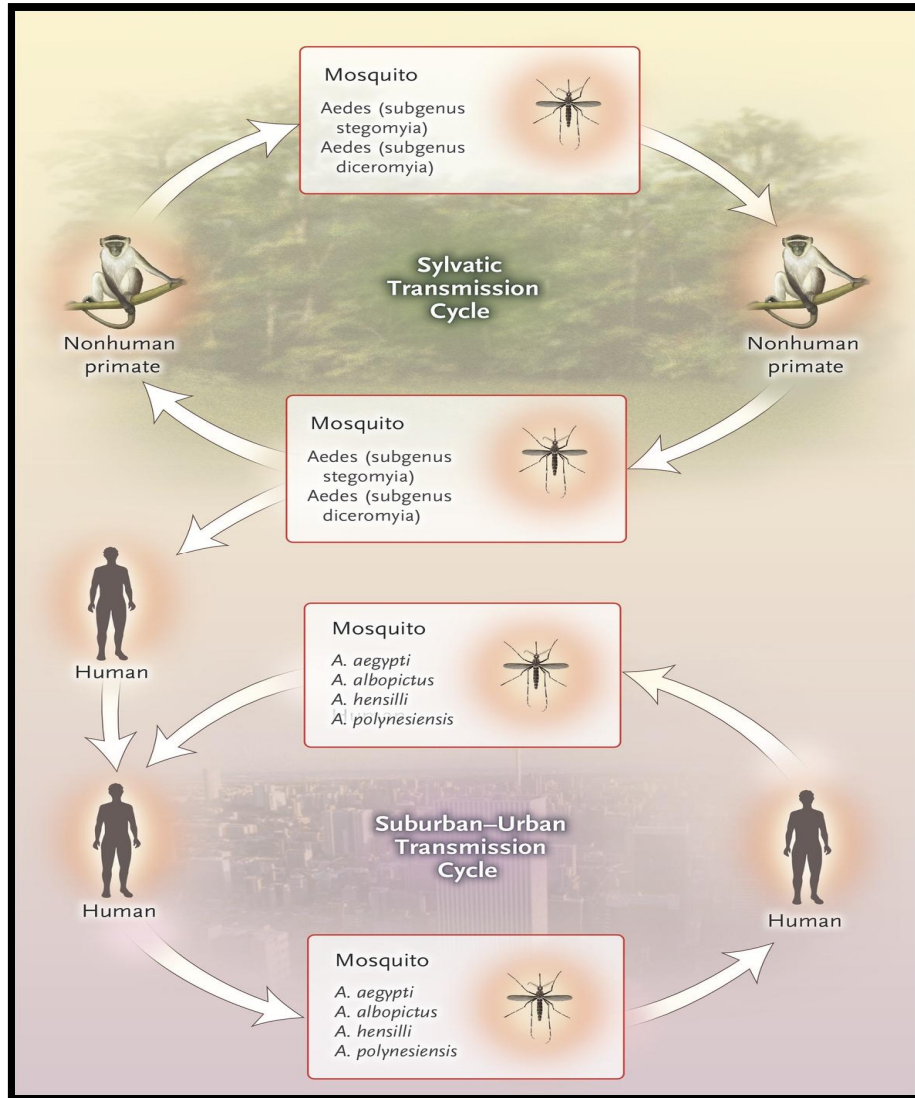
- 방충망, 모기장, 냉방이 잘되는 숙소
- 외출시 밝은 색 긴 팔 상의, 긴 바지 의류 착용
- 모기기피제는 허용량을 초과하지 않도록 노출된 피부나 옷에 얇게 바르기
- 눈, 입, 상처에는 사용 금지
- 성관계시 콘돔을 사용



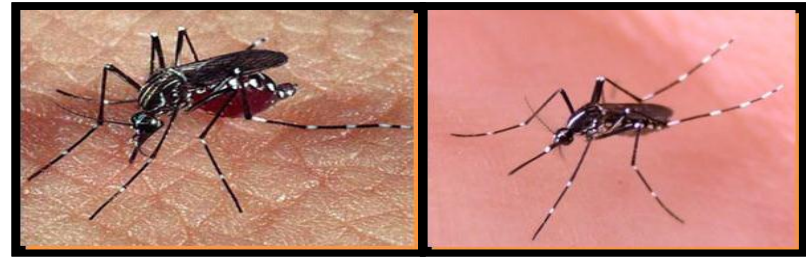




# 지카 바이러스 전파

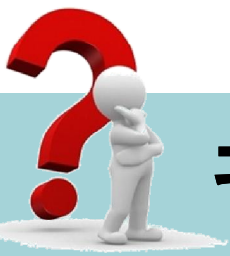


✓ 모기매개 감염 (이집트숲모기, 흰줄숲모기)



✓ 그 외 감염경로

- 임신 중 산모-태아로 수직감염
- 성접촉 감염
- 수혈로 전파가능성



## 귀국 후 주의사항(지카바이러스 관련)

- 귀국한 뒤 2주 이내 의심증상(발진과 함께 관절통/관절염, 근육통, 비화농성 결막염/결막 충혈 증상 중 하나 이상이 동반된 경우)이 있는 경우 의료기관에 방문해 주세요.
    - \* 발열은 있을 수도 있고 없을 수도 있음
  - 의료기관 방문 시 의료진에게 최근 해외 여행력을 알려 주세요.
  - 귀국 후 1개월간은 헌혈 금지, 말라리아 위험지역을 다녀온 경우는 1~3년 정도 헌혈 금지, 모기에 물리지 않게 주의
  - 성접촉에 의한 전파를 예방하기 위한 잠정적\* 권고안은 다음과 같습니다.
    - 가임여성 : 발생국가를 여행한 가임여성은 귀국 후 2개월 동안 임신을 연기할 것을 권고
    - 남성 : 배우자 등이 임신상태인 경우 임신기간 동안은 성관계를 피하거나 콘돔 사용  
배우자 등이 임신상태가 아닌 경우 최소 2개월 동안 성관계를 피하거나 콘돔 사용
  - \* 단, 확진된 경우 회복 후 6개월 동안 성관계를 피하거나 콘돔 사용
- ✓ 지카바이러스 감염증은 일상적인 접촉으로 감염되지 않기 때문에  
확진이 되더라도 격리치료는 불필요







# 모기를 피하는 방법

## ➤ 모기기피제(Mosquito repellent)

- DEET, Icaridin(=picaridin), eucalyptus oil(PMD), IR3535, indalone, dimethyl phthalate, dimethyl carbate, ethyl hexanediol citronella oil 등의 **성분이 함유된 스프레이 또는 바르는 제품**으로 준비
- 노출된 피부나 옷에 얇게 바르고, 눈이나 입, 상처에는 사용금지, 약효는 주로 3~4시간 정도 지속
- **밝은 색의 긴 팔 상의와 긴 바지 의류** 착용
- 

## ➤ 에어로졸 살충제

- 피레스로이드(pyrethroid) 성분이 함유된 에어로졸 제품
- 모기를 향하여 직접 분사

## ➤ 안전한 숙소 꾸미기

- 방충망, 모기장(mosquinet), 액체전자모기향(\***현지 제공**)

✓ 모기기피제, 모기살충제 등 배포 예정(7.11, 단복 배포시)





# 오염된 물과 음식에 의한 감염병

여행자 설사	A형 간염	장티푸스
오심, 구토, 복통, 설사, 발열 등	고열, 권태감, 짙은 소변, 식욕 부진, 오심, 복통, 황달 등 (잠복기는 15-50일)	지속적 발열(미치료시 4~8주), 오한, 두통, 근육통, 때때로 설사 또는 변비 등 (잠복기는 7~14일)
치료 시 수액 보충이 가장 중요하며, 열을 동반한 심한 설사에는 항생제 복용이 필요할 수 있으므로 의료진 진료 요망	대증 치료, 항바이러스제는 개발되지 않았음.	치료는 항생제 치료
<b>오염된 물과 음식 섭취 주의</b>	<b>A형 간염 예방접종(2회접종)</b> (*1차 접종 후 6~12개월 후 2차 접종) 오염된 물과 음식을 통해 감염되지 않도록 주의	<b>장티푸스 예방접종</b> * 브라질 내 위생 상태나 식수 관리가 좋지 못한 곳을 방문 시 예방접종 필요 최소 출국 2주 전에 1회 접종 (3년마다 추가 접종 필요)



# 그 외 주의해야 할 감염병

## ➤ 인플루엔자

- 비말감염
- 38도 이상의 발열과 오한, 두통, 전신 근육통, 권태감 등의 전신 증상, 마른 기침, 인후통 등의 호흡기 증상
- 출국 최소 2~4주전 인플루엔자 백신 1회 접종
- 충분한 휴식, 영양 섭취, 증상발생 초기에(가능한 48시간 이내) 치료제(타미플루) 복용

## ➤ 파상풍

- 흙, 녹슨 철 등 지저분한 환경에 존재하는 파상풍 균이 상처를 통해 체내로 침입
- 근육의 경련성 마비와 동통을 동반한 근육 수축 등
- 브라질 여행과 상관없이 상처를 통한 파상풍 감염 예방을 위해 예방접종 권장

## ➤ 공수병(광견병)

- 공수병 바이러스에 걸린 동물에 물려 발생
- 초기에는 발열, 두통, 식욕 저하, 구토, 구역 등의 증상을 보이다가 점차 흥분, 불안 증상을 보이고 경련, 마비, 혼수 상태에 이르러 사망
- 광견병 백신, 모든 동물(특히 너구리, 족제비 등의 야생동물)과의 접촉을 주의





# 질병예방을 위한 안전수칙

건강을 위한 **3**가지 약속! ■ 자주 씻어요 ■ 올바르게 씻어요 ■ 깨끗하게 씻어요  
올바른 손씻기 **6**단계! **5**늘부터 실천하세요!

1단계



손바닥과 손바닥을 마주 대고 문질러 줍니다

2단계



손가락을 마주 잡고 문질러 줍니다

3단계



손등과 손바닥을 마주 대고 문질러 줍니다

4단계



엄지 손가락을 다른 편 손바닥으로  
돌려주면서 문질러 줍니다

5단계



손바닥을 마주 대고  
손가락을 끼고 문질러 줍니다

6단계



손가락을 반대편 손바닥에 놓고  
문지르며 손톱 밑을 깨끗하게 합니다





# 올바른 기침 예절

## 올바른 기침예절 실천



기침할 땐 손이 아닌  
휴지나 손수건으로  
입과 코를 가리고 합니다.



휴지나 손수건이 없을 때는  
옷소매 위쪽으로 입과 코를  
가리고 합니다.



기침을 한 후에는  
흐르는 물에 비누로  
손을 씻어야 합니다.

**\*\* 나를 보호하고 다른 사람들을 배려하는 마스크 쓰기 문화**





## 일반적인 주의사항 및 조치

- 출국 4~6주(최소 2주)전
  - **감염내과 또는 여행자 클리닉** 등을 방문
  - 상담 및 필요한 예방접종 또는 예방약을 받으세요

### <여행 전 권장 예방접종(예방약)>

황열, 말라리아(예방약), 장티푸스, 파상풍(성인용), A형 간염 등

- ✓ **(백신) 황열, A형 간염, 장티푸스, 인플루엔자**
  - 선수는 5월말, 지도자는 6월말 접종 완료 예정(KOC)
- ✓ **(처방약) 말라리아**
  - 출국 전 종목 대표사 의사상담 후 배포 예정
  - 처방약 지급관련 확인 진행 중





## 일반적인 주의사항 및 조치

- ✓ 외출 후, 식사 전, 배변 후에 반드시 손을 깨끗하게 씻기
- ✓ 반드시 끓인 물 또는 생수, 탄산수 등 포장된 음료수 음용
- ✓ 모든 음식물(가금류 등 포함)은 완전히 익혀서 섭취
- ✓ 길거리 음식, 얼음 등 비위생적인 음식 섭취 않도록 주의



## 현지에서 증상발생시 조치

### ✓ 모기에 물렸을 때

→ 발열/두통/근육통 등의 증상이 있으면 진료요망

### ✓ 동물에게 물리거나 긁혔을 때

→ 상처 부위를 즉시 세척·소독하고 즉시 의료진에 상담

### ✓ 발열이나 호흡기 증상, 또는 고열, 설사, 구토 등의 증상 이 있을 때

→ 증상을 느끼는 즉시 의무지원단에 상담 요망





# 현지에서 증상발생시 조치

## 올림픽 기간 중 의무지원 체계

- 선수단 내 의무임원(9명), 현장 의무지원(선수단 숙소동 2층 진료실)
- 외부지정병원 : Vitoria Hospital(선수촌에서 차량 20분 거리)

장소별	운영방식	지원서비스
올림픽 선수촌	임시 종합병원 (POLYCLINIC) 24시간 운영	<ul style="list-style-type: none"><li>➤ 발치료, 치과 및 안과</li><li>➤ 약국</li><li>➤ 운동재활 시설</li><li>➤ 방사선과(MRI, 초음파, X-레이 검사)</li><li>➤ 소변검사, 피검사 및 생화학 기초검사</li></ul>
경기장	전문 의료인력 배치	<ul style="list-style-type: none"><li>➤ 응급처치, 약품 및 물리치료 요법</li><li>➤ 의사, 간호사 및 물리치료사 배치</li><li>➤ 앰불런스 배치</li></ul>





# 귀국 후 증상 발생시 조치



## 검역법 시행령 개정 추진(안) ※16.8.4 시행(안)

오염지역에 체류하거나 그 지역을 경유하여 국내에 입국하는 사람이 법 제 29조의 3제 1항에 따른 신고를 하지 않거나 거짓 신고를 한 경우 **700만원의 과태료** 부과

- ✓ (귀국시 공항에서) 발열, 설사, 구토, 발진, 기침 등의 증상이 있을 경우 국립 검역소 검역관에게 반드시 신고해야 함
- ✓ (귀국후) 수일 ~ 수개월 안에 발열, 발진, 결막염, 관절통, 근육통, 설사, 구토 등과 같은 증상이 나타나면 **감염내과 또는 여행 클리닉**을 즉시 방문하여 최근 여행한 국가를 알리고 진료(**콜센터 1339**)
  - 대부분의 감염병은 귀국 후 12주 이내에 증상을 보이지만 말라리아와 같은 일부 감염병은 6~12개월 이후에 발병하기도 함
  - 증상이 발생하지 않아도 방문국가별 헌혈 금지기간 확인 후 준수
- ✓ (가임여성) 최소 2개월 동안 임신을 연기
- ✓ (남성) 배우자 등이 임신중인 경우는 임신기간 동안 성관계를 피하거나 콘돔을 사용하고, 임신 중이 아닌 경우는 최소 2개월 동안 성관계를 피하거나 콘돔을 사용







Do you have any Questions?

